

LICEO VITTORIA COLONNA

DEL F A2
COURS DE PREPARATION
A L'ORAL ET A L'ECRIT

Séance 2

Prof. Massimiliano Badiali



DIPLÔME D'ÉTUDES EN LANGUE FRANÇAISE

Niveau A2 du *Cadre européen commun de référence pour les langues*

DEL F A2 junior / scolaire



ÉPREUVES COLLECTIVES

	DURÉE	NOTE SUR
1 Compréhension de l'oral Réponse à des questionnaires de compréhension portant sur plusieurs courts documents enregistrés ayant trait à des situations de la vie quotidienne (deux écoutes). <i>Durée maximale des documents : 5 minutes</i>	25 minutes environ	/25
2 Compréhension des écrits Réponse à des questionnaires de compréhension portant sur plusieurs courts documents écrits ayant trait à des situations de la vie quotidienne.	30 minutes	/25
3 Production écrite Rédaction de deux brèves productions écrites (lettre amicale ou message): • décrire un événement ou des expériences personnelles; • écrire pour inviter, remercier, s'excuser, demander, informer, féliciter...	45 minutes	/25

ÉPREUVE INDIVIDUELLE

	DURÉE	NOTE SUR
4 Production orale Épreuve en trois parties: • entretien dirigé; • monologue suivi; • exercice en interaction.	6 à 8 minutes <i>Préparation : 10 minutes</i>	/25

Seuil de réussite pour obtenir le diplôme : 50/100
 Note minimale requise par épreuve : 5/25
 Durée totale des épreuves collectives : 1 heure 40 minutes

NOTE TOTALE

/100

CODE CANDIDAT

 -

→ Volet à rabattre pour préserver l'anonymat du candidat.

Nom :

Prénom :

1

Compréhension de l'oral

25 points

Vous allez entendre quatre enregistrements, correspondant à quatre documents différents.

Pour les trois premiers documents, vous avez :

- 30 secondes pour lire les questions ;
- une première écoute, puis 30 secondes de pause pour répondre aux questions ;
- une seconde écoute, puis 30 secondes de pause pour compléter vos réponses.

Pour répondre aux questions, cochez la bonne réponse ou écrivez l'information demandée.

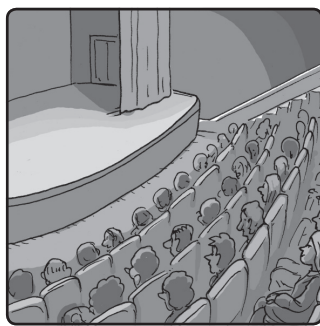
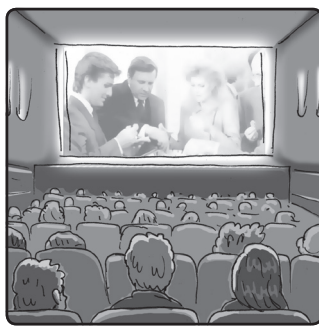
EXERCICE 1

5 points

Lisez les questions. Écoutez le document puis répondez.

Vous entendez cette annonce. Répondez aux questions.

1 Où entendez-vous ce message ?

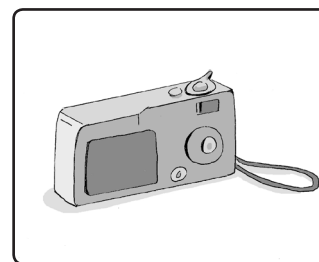
1 point**A** **B** **C**

2 Ça va commencer dans combien de temps ?

1 point

.....

3 Il est interdit d'entrer avec...

1 point**A** **B** **C**

4 Que devez-vous faire avant d'entrer ?

1 point

.....



5 Ce message est diffusé...

1 point

A le matin.

B l'après-midi.

C le soir.

**EXERCICE 2**

6 points

Lisez les questions. Écoutez le document puis répondez.
Vous entendez ce message sur votre répondeur. Répondez aux questions.

1 Où avez-vous rendez-vous avec Julie ?

1 point

A B C

2 À quelle heure est le rendez-vous ?

1 point

A 18 heures.B 19 heures.C 20 heures.

3 Qui va venir vous chercher en voiture ?

1 point

A La mèreB Le père ... de Julie.C Le frère

4 À quelle heure vient-on vous chercher ?

1 point

.....

5 Où allez-vous dormir ?

1 point

.....

6 Que devez-vous apporter ? (2 réponses possibles, une seule attendue)

1 point

.....

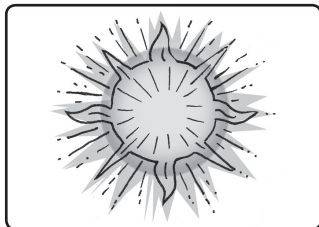
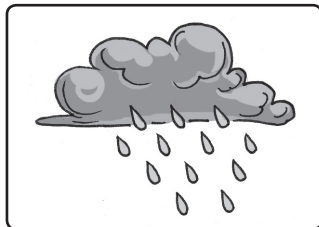
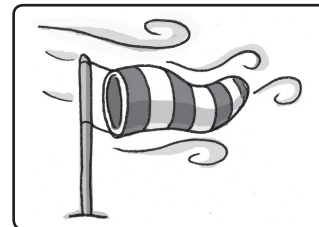
**EXERCICE 3**

6 points

Lisez les questions. Écoutez le document puis répondez.
Vous entendez cette information à la radio. Répondez aux questions.

1 Quel temps fait-il ?

1 point

A B C

2 La Fête de la musique, c'est...

1 point

A le 20 juin.B le 21 juin.C le 25 juin.

3 Depuis quand existe cette fête ?

1 point

A 1923.B 1943.C 1983.

4 Où s'installent les musiciens pour jouer de la musique ?

1 point

.....

5 Combien de pays célèbrent la Fête de la musique ?

1 point

.....

6 Combien de villes célèbrent la Fête de la musique ?

1 point

.....



▶ EXERCICE 4

8 points

Vous allez entendre deux fois quatre dialogues, correspondant à quatre situations différentes. Lisez les situations. Écoutez le document puis reliez chaque dialogue à la situation correspondante.

Vous êtes dans une famille d'accueil en France. Vous entendez ces conversations.

- | | |
|------------------------|------------------------------------|
| Dialogue n° 1 • | • A. Donner un ordre. |
| Dialogue n° 2 • | • B. Demander un service. |
| Dialogue n° 3 • | • C. Proposer une sortie. |
| Dialogue n° 4 • | • D. Décrire quelque chose. |

2




Compréhension des écrits 25 points

Pour répondre aux questions, cochez la bonne réponse ou écrivez l'information demandée.

EXERCICE 1

5 points

Vous êtes au restaurant en France avec la famille de votre ami français. Vous lisez les menus suivants.

Nos Menus 	
<p style="text-align: center;"><u>Menu n°2</u></p> <p style="text-align: center;">Pâté Rôti de veau avec riz Mousse au chocolat <u>Prix : 15 euros</u></p>	<p style="text-align: center;"><u>Menu n°1</u></p> <p style="text-align: center;">Salade du jardin Poisson en sauce et pommes de terre en gratin Tarte aux pommes <u>Prix : 13 euros</u></p>
<p style="text-align: center;"><u>Menu n°4</u></p> <p style="text-align: center;">Assiette de charcuterie (saucisson, jambon) Bifteck et légumes à la vapeur Clafoutis aux cerises <u>Prix : 17 euros</u></p>	<p style="text-align: center;"><u>Menu n°3</u></p> <p style="text-align: center;">Assiette de crudités (carottes, tomates, olives, concombre) Spaghetti à la viande Dessert du jour <u>Prix : 11 euros</u></p>
	<p style="text-align: center;"><u>Menu n°5</u></p> <p style="text-align: center;">Soupe froide de légumes Saumon aux pâtes fraîches Flan maison <u>Prix : 14 euros</u></p>

Quel est le menu qui les intéresse ?

Associez à chaque personne le menu qui correspond à ses goûts.

Situation	Menu n°
A. Votre ami aime beaucoup la viande et les desserts aux fruits.	
B. La mère de votre ami adore le poisson mais n'aime pas beaucoup les pâtes.	
C. Le frère de votre ami aime les pâtes mais n'aime pas le poisson.	
D. Le père de votre ami n'aime pas beaucoup les légumes et adore le chocolat.	
E. La sœur de votre ami aime le poisson et les pâtes.	



EXERCICE 2

6 points

Vous recevez ce message électronique.

✉ Nouveau message

De gabrielle@gmail.com

Objet Vacances d'été

Bonjour !

Comment ça va ? Pour moi, tout va bien. Je t'écris pour te dire que je vais partir cet été en Corse avec ma famille. La Corse est une petite île au sud de la France, dans la mer Méditerranée. Mes parents disent que l'île est très jolie : il y a de très belles plages, on va pouvoir nager. Il paraît qu'on mange bien : l'une des spécialités de l'île est le fromage de chèvre. J'adore ça. Nous partons le 2 juillet en bateau, après les examens de mon frère et nous rentrons en France le 30 juillet.

Et toi, qu'est-ce que tu vas faire ?

Bises

Gabrielle

Répondez aux questions.

- 1 OÙ Gabrielle va-t-elle passer ses vacances d'été ? 1 point
- A Sur une île.
- B Dans un bateau.
- C Dans le nord de la France.
- 2 En Corse, Gabrielle va pouvoir faire... 1 point
- A du ski.
- B de la natation.
- C de la gymnastique.
- 3 Que va pouvoir manger Gabrielle en Corse ? 1,5 point
-
- 4 Quand Gabrielle part-elle en vacances ? 1,5 point
-
- 5 Le frère de Gabrielle... 1 point
- A part en vacances juste après ses examens.
- B ne part pas en vacances parce qu'il doit étudier.
- C part en vacances mais doit rentrer tôt pour ses examens.



EXERCICE 3

Vous lisez la recette suivante.

6 points

RECETTE DE LA TARTE TATIN

Durée de la préparation :
environ 50 minutes.



Pour 8 personnes.

Ingrédients :

- 8 à 10 pommes
- 150 g. de beurre
- 150 à 200 g. de sucre
- 200 à 250 g. de pâte
- Un peu de cannelle.



Préparation

1. Faire fondre le beurre et le sucre pour former du caramel. Verser dans un moule.
2. Couper les pommes en petits morceaux et les mettre sur le caramel (Attention : le caramel doit être déjà froid).
3. Ajouter un peu de cannelle.
4. Étaler la pâte au rouleau à pâtisserie et la mettre sur les pommes.
5. Cuire environ 30 minutes au four à 180-200°C.
6. Quand la tarte est cuite, la sortir du four et la retourner pour la servir.

La tarte Tatin est délicieuse tiède, accompagnée d'une boule de glace à la vanille ou encore d'une cuillère de crème.

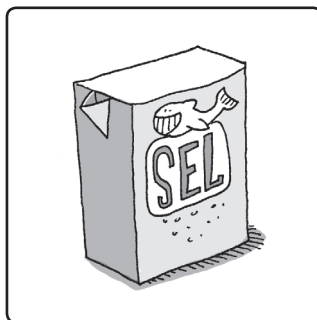
Répondez aux questions.

1 Dans cette recette, il y a...

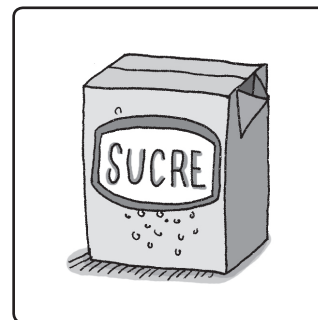
1 point



A



B



C

2 Pour faire le caramel, il faut...

1 point

- A du beurre.
- B des pommes.
- C de la cannelle.



3 Comment doit être le caramel au moment de mettre les pommes dans le moule ? 1,5 point

.....

4 Combien de temps faut-il pour cuire la tarte ? 1,5 point

.....

5 On vous conseille de manger la tarte accompagnée de... 1 point

A glace.

B chocolat.

C jus de fruits.

**EXERCICE 4**

8 points

Vous lisez cet article sur un site internet québécois.

http://www.expo-sciences.com

Compétition Expo-sciences, finale régionale, la Mauricie, Centre-du-Québec

Du 17 au 18 mars, découvrez les sciences avec de jeunes Québécois !

La compétition Expo-sciences permet à des jeunes âgés de 15 à 20 ans de présenter pendant deux jours aux visiteurs un projet scientifique qui les passionne. Elle permet aussi de montrer que les sciences et les technologies sont faciles et intéressantes.

Rendez-vous au cégep* de Drummondville pour participer à cet événement organisé chaque année par le Conseil du loisir scientifique.

Heures d'ouverture au public
 Samedi 17 mars, de 13 h à 16 h 45.
 Dimanche 18 mars, de 9 h 30 à 12 h et de 13 h à 14 h 15.
 Cérémonie de remise de prix le dimanche à 14 h 30.

De nombreux prix
 Huit projets vont être sélectionnés pour la finale québécoise, du 19 au 22 avril, au centre culturel de l'université de Sherbrooke.

Au total, des prix d'une valeur de 20 000 \$ sont à gagner !

** cégep : l'équivalent du lycée au Québec.*

Répondez aux questions.

1 Combien de temps va durer la compétition Expo-sciences en Mauricie ? 1 point

A 2 jours.B 3 jours.C 4 jours.

2 Quel âge minimum doit-on avoir pour participer à la compétition ? 1,5 point

.....

3 Que doit-on présenter pour participer ? 1,5 point

.....

4 Vrai ou faux ? Cochez la bonne réponse et recopiez la phrase ou la partie de texte qui justifie votre réponse. 1,5 point

1,5 point si le choix V / F et la justification sont corrects, sinon aucun point ne sera attribué.

La compétition a lieu tous les ans. Vrai Faux

Justification :

.....



- 5 Vrai ou faux? Cochez la bonne réponse et recopiez la phrase ou la partie de texte qui justifie votre réponse. 1,5 point
1,5 point si le choix V / F et la justification sont corrects, sinon aucun point ne sera attribué.

La compétition est ouverte au public le samedi matin.

Vrai

Faux

Justification :

.....

- 6 Les huit gagnants de Mauricie vont recevoir... 1 point

A Un prix de 20 000 \$ chacun.

B Une place pour la finale québécoise.

C Une visite du centre culturel de Sherbrooke.

4



Production orale

25 points

Préparation : 10 minutes

Passation : 6 à 8 minutes

DÉROULEMENT DE L'ÉPREUVE :

L'épreuve comporte trois parties. Indiquez très clairement au candidat les trois parties de l'épreuve. Avant le début de l'épreuve, le candidat tire au sort deux sujets pour la partie 2 et deux sujets pour la partie 3. Il en choisit un de chaque. Ensuite, il dispose de dix minutes pour préparer ces deux parties. Lors de la passation, les trois parties s'enchaînent, mais vous signalerez au candidat le passage d'une tâche à l'autre.

1 Entretien dirigé sans préparation

1 minute 30 environ

OBJECTIF : se présenter, parler de soi

Vous invitez le candidat à se présenter en lui posant des questions sur sa famille, ses amis, ses études, ses goûts, etc. Vous lui posez ensuite quelques questions complémentaires.

Exemples de questions :

- Vous vous appelez comment ?
- Présentez-moi votre famille.
- Parlez-moi du lieu où vous habitez.
- Quels sont vos loisirs préférés ?
- Que faites-vous quand vous rencontrez vos amis ?

Ou toute autre question adaptée au niveau A2.

2 Échange d'informations avec préparation

2 minutes environ

OBJECTIF : parler de soi en continu

Vous laissez le candidat s'exprimer sur le sujet avant de lui poser éventuellement deux ou trois questions complémentaires.

Le candidat tire au sort deux sujets et il en choisit un.

Ex. 2 **SUJET 1****PAYS**

Décrivez votre pays. Qu'est-ce que vous aimez dans votre pays ? Y a-t-il des choses que vous n'aimez pas ?

Ex. 2 **SUJET 2****FAMILLE**

Décrivez votre famille. Avec qui vivez-vous ? Faites-vous souvent des fêtes de famille ? À quelle(s) occasion(s) ?

Ex. 2 **SUJET 3****VÊTEMENTS**

Où achetez-vous vos vêtements en général ? Avec qui ? Quel type de vêtements aimez-vous porter ? Pourquoi ?

Ex. 2 **SUJET 4****RADIO**

Quand écoutez-vous la radio ? Quelles stations / émissions de radio connaissez-vous ? Que pensez-vous des programmes proposés ?

SUJET DÉMO_A2S1_03

**Ex. 2 SUJET 5****ANIMAUX**

Quels animaux aimez-vous ? Avez-vous un animal domestique chez vous ? Lequel ? Comment s'appelle-t-il ? Décrivez-le.

Ex. 2 SUJET 6**SPORT**

Quels sports pratiquez-vous ? Quand ? Où ? Avec qui ? Racontez.

Ex. 2 SUJET 7**LOISIRS**

Que faites-vous pendant votre temps libre ? Où ? Avec qui ? Racontez.

Ex. 2 SUJET 8**CONCERT**

Quels types de concerts aimez-vous ? Pourquoi ? Y allez-vous souvent ? Quel est le dernier concert que vous avez vu ?

Ex. 2 SUJET 9**ACTEUR**

Quel(le) est votre acteur / actrice préféré(e) ? Décrivez-le / la. Dans quels films joue-t-il / elle ?

Ex. 2 SUJET 10**PLAT PRÉFÉRÉ**

Quel est votre plat préféré ? Décrivez-le. Quand le mangez-vous ? Qui le cuisine ?

Ex. 2 SUJET 11**ORDINATEUR**

À quelle occasion utilisez-vous un ordinateur ? Que faites-vous sur l'ordinateur ? Avez-vous un ordinateur chez vous ?

Ex. 2 SUJET 12**MATIÈRE À L'ÉCOLE**

Quelle est votre matière préférée à l'école ? Pourquoi ? Comment se passe un cours dans cette matière ? Racontez.

Ex. 2 SUJET 13**ÉCOLE**

Dans quelle école êtes-vous ? Décrivez-la. Qu'est-ce que vous aimez et qu'est-ce que vous n'aimez pas dans votre école ? Pourquoi ?

Ex. 2 SUJET 14**MÉTIER**

Quel métier font vos parents ? Et vous, quel métier aimeriez-vous faire plus tard ? Pourquoi ? Expliquez.

Ex. 2 SUJET 15**JOURNÉE DE CLASSE**

Décrivez une journée habituelle à l'école. À quelle heure allez-vous à l'école le matin ? Comment y allez-vous ? À quelle heure terminez-vous ? Racontez.

**3 Dialogue simulé ou jeu de rôle** avec préparation

3 à 4 minutes

OBJECTIF: résoudre une situation de la vie quotidienne

Le candidat doit dialoguer avec vous afin de résoudre une situation de la vie quotidienne. Il doit aussi montrer qu'il est capable de saluer et d'utiliser les règles de politesse de base.

Le candidat tire au sort deux sujets et il en choisit un.

Le genre masculin est utilisé pour alléger le texte. Vous pouvez naturellement adapter la situation en adoptant le genre féminin.

Ex. 3 SUJET 1**VISITE D'UN AMI**

Vous recevez chez vous un ami français qui ne connaît pas votre ville. Vous lui proposez des activités que vous pouvez faire ensemble pour découvrir votre ville. Vous vous mettez d'accord sur un programme d'activités.

L'examineur joue le rôle de l'ami.



Le genre masculin est utilisé pour alléger le texte. Vous pouvez naturellement adapter la situation en adoptant le genre féminin.

Ex. 3 SUJET 2**DANS UN HÔTEL EN FRANCE**

Vous arrivez dans un hôtel en France pour des vacances avec votre famille. Vous êtes le seul qui parle français. Vous posez des questions au réceptionniste de l'hôtel pour avoir quelques informations sur les activités de l'hôtel et ses services (taxi, restaurant, visites, etc.).

L'examineur joue le rôle du réceptionniste.



Le genre masculin est utilisé pour alléger le texte. Vous pouvez naturellement adapter la situation en adoptant le genre féminin.

Ex. 3 SUJET 3**FÊTE DE FAMILLE**

Samedi, vous organisez une fête de famille. Vous demandez à un ami français de vous aider à préparer la fête. Vous discutez pour savoir qui fait quoi.

L'examineur joue le rôle de l'ami.



Le genre masculin est utilisé pour alléger le texte. Vous pouvez naturellement adapter la situation en adoptant le genre féminin.

Ex. 3 SUJET 4**PIQUE-NIQUE**

Vous voulez organiser un pique-nique ce week-end avec un ami français. Vous rencontrez votre ami pour lui donner des détails sur l'organisation de cette journée. Vous choisissez ensemble le lieu, l'heure, et ce qu'il faut apporter.

L'examineur joue le rôle de l'ami.



SUJET DÉMO_A2S1_03



Le genre masculin est utilisé pour alléger le texte. Vous pouvez naturellement adapter la situation en adoptant le genre féminin.

Ex. 3 SUJET 5**RECETTE DE CUISINE**

Vous adorez cuisiner. Vous proposez à un ami français de venir chez vous cuisiner ensemble un plat de votre pays. Vous vous mettez d'accord sur qui fait quoi.

L'examineur joue le rôle de l'ami.



Le genre masculin est utilisé pour alléger le texte. Vous pouvez naturellement adapter la situation en adoptant le genre féminin.

Ex. 3 SUJET 6**CHEZ LE DOCTEUR**

Vous êtes en France avec votre famille pour les vacances et vous êtes malade depuis deux jours. Votre famille vous emmène chez le docteur. Vous lui expliquez ce que vous avez.

L'examineur joue le rôle du docteur.



Le genre masculin est utilisé pour alléger le texte. Vous pouvez naturellement adapter la situation en adoptant le genre féminin.

Ex. 3 SUJET 7**ANNIVERSAIRE D'UN AMI**

Vous êtes invité à l'anniversaire d'un ami français. Vous proposez à son frère de l'aider à préparer la fête et vous lui demandez des idées de cadeau pour votre ami.

L'examineur joue le rôle du frère de votre ami.



Le genre masculin est utilisé pour alléger le texte. Vous pouvez naturellement adapter la situation en adoptant le genre féminin.

Ex. 3 SUJET 8**SAC PERDU**

Vous êtes en vacances en France avec votre famille. Vous avez oublié un sac dans le bus. Vous êtes le seul à parler français. Vous allez à l'accueil de la société de bus et vous expliquez à l'employé ce qu'il s'est passé.

L'examineur joue le rôle de l'employé de la société de bus.



Le genre masculin est utilisé pour alléger le texte. Vous pouvez naturellement adapter la situation en adoptant le genre féminin.

Ex. 3 SUJET 9**TRAVAIL POUR L'ÉTÉ EN FRANCE**

Vous aimeriez partir travailler cet été en France. Vous demandez conseil à votre professeur de français. Vous lui expliquez ce que vous aimez et quel type de travail vous recherchez.

L'examineur joue le rôle du professeur.



SUJET DÉMO_A2S1_03



Le genre masculin est utilisé pour alléger le texte. Vous pouvez naturellement adapter la situation en adoptant le genre féminin.

Ex. 3 SUJET 10

ÉCOLE FRANÇAISE



Vous venez de déménager en France avec votre famille. Vous avez rendez-vous avec le directeur d'une école française car c'est bientôt la rentrée. Vous vous présentez et vous lui parlez de vos études dans votre pays. Vous lui posez des questions sur l'organisation de l'école (cours, horaires, repas...)

L'examineur joue le rôle du directeur.

Le genre masculin est utilisé pour alléger le texte. Vous pouvez naturellement adapter la situation en adoptant le genre féminin.

Ex. 3 SUJET 11

DEVOIRS



Un ami français de votre classe a été malade pendant une semaine et n'est pas allé à l'école. Vous passez chez lui pour lui expliquer quels sont les devoirs à faire.

L'examineur joue le rôle de l'ami.

CORRIGÉ ET BARÈME

Dans les épreuves de compréhension écrite et orale, l'orthographe et la syntaxe ne sont pas prises en compte, sauf si elles altèrent gravement la compréhension.

Le correcteur acceptera les réponses données ci-dessous et toute reformulation ou réponse cohérente avec la question posée.

1



Compréhension de l'oral

25 points

▶ EXERCICE 1

5 points

- 1 A. 1 point
- 2 5 minutes / 5 min. 1 point
- 3 B. 1 point
- 4 Éteindre son téléphone portable. 1 point
- 5 C. Le soir. 1 point

▶ EXERCICE 2

6 points

- 1 B. 1 point
- 2 A. 18 heures. 1 point
- 3 B. Le père de Julie. 1 point
- 4 (À) 21 h / 21 heures. 1 point
- 5 Chez Julie. 1 point
- 6 (Une) brosse à dents *OU* (un) pyjama. 1 point

▶ EXERCICE 3

6 points

- 1 A. 1 point
- 2 B. Le 21 juin. 1 point
- 3 C. 1983. 1 point
- 4 Dans les rues. 1 point
- 5 110 pays. 1 point
- 6 (Plus de) 340 villes. 1 point

▶ EXERCICE 4

8 points

Dialogue n° 1: C. Proposer une sortie.

Dialogue n° 2: A. Donner un ordre.

Dialogue n° 3: B. Demander un service.

Dialogue n° 4: D. Décrire quelque chose.

2**Compréhension des écrits** 25 points**EXERCICE 1****5 points**

1 point par bonne réponse

Situation	Menu n°
A. Votre ami aime beaucoup la viande et les desserts aux fruits.	4
B. La mère de votre ami adore le poisson mais n'aime pas beaucoup les pâtes.	1
C. Le frère de votre ami aime les pâtes mais n'aime pas le poisson.	3
D. Le père de votre ami n'aime pas beaucoup les légumes et adore le chocolat.	2
E. La sœur de votre ami aime le poisson et les pâtes.	5

EXERCICE 2**6 points**

- 1 A. Sur une île. 1 point
- 2 B. De la natation. 1 point
- 3 (Du) fromage de chèvre. 1,5 point
- 4 (Le) 2 juillet. 1,5 point
- 5 A. Part en vacances juste après ses examens. 1 point

EXERCICE 3**6 points**

- 1 C. 1 point
- 2 A. Du beurre. 1 point
- 3 Froid. 1,5 point
- 4 (Environ) 30 minutes. 1,5 point
- 5 A. Glace. 1 point

EXERCICE 4**8 points**

- 1 A. 2 jours. 1 point
- 2 15 ans. 1,5 point
- 3 Un projet scientifique. 1,5 point
- 4 1,5 point si le choix V / F et la justification sont corrects, sinon aucun point ne sera attribué.
Vrai: « Rendez-vous au cégep de Drummondville pour participer à cet événement organisé chaque année. » 1,5 point
- 5 1,5 point si le choix V / F et la justification sont corrects, sinon aucun point ne sera attribué.
Faux: « Samedi 17 mars, de 13 h à 16 h 45. » 1,5 point
- 6 B. Une place pour la finale québécoise. 1 point